

Projet sAGESSE – « Amélioration de la Gouvernance dans le système de l'EnSeignement Supérieur en Tunisie »

LOT DE TRAVAIL N. 6 ASSURANCE ET CONTRÔLE DE LA QUALITÉ

PLAN QUALITÉ

Erasmus+: Action clé n° 2: Coopération en faveur de l'innovation et de l'échange des bonnes pratiques - Renforcement des capacités dans le domaine de l'enseignement supérieur

Project n. 586339-EPP-1-2017-1-IT-EPPKA2-CBHE-SP

Elaborated by

[CESIE](#)

LE PROJET SAGESSE

CONTEXTE

Le projet sAGESSE vise à **moderniser le système d'enseignement supérieur en Tunisie en renforçant son système d'assurance qualité, les mécanismes de gouvernance et de financement basé sur les résultats**. En promouvant l'autonomie des universités en matière de ressources humaines, académique mais surtout financière, le projet contribuera ainsi à améliorer l'employabilité des diplômés et promouvoir l'innovation et la recherche.

sAGESSE s'inscrit dans le processus de réforme de l'enseignement supérieur en Tunisie pour une **amélioration de la gouvernance universitaire et de l'autonomie des universités**. L'un des éléments clés des récentes réformes de l'enseignement supérieur dans la région MENA et surtout en Tunisie est la gouvernance des universités.

Le plan stratégique pour la réforme de l'enseignement supérieur et la recherche scientifique en Tunisie (2015-2025) a fait de l'autonomie l'une des mesures clés pour la réussite de la réforme, qui définit la promotion de la bonne gouvernance comme l'un de ses 5 grands objectifs vers l'autonomie académique, pédagogique, scientifique, administrative et financière.

sAGESSE cherche à **définir et établir un cadre de bonne gouvernance qui se maintiendra après la fin du cycle de vie du projet** grâce à la cellule d'e-administration et les bureaux de pilotages.

Le développement des activités de renforcement de capacités adressées aux dirigeants, personnels académique et administratif pourront continuer à développer des activités ultérieures et lancer des initiatives pour le financement des activités futures.

OBJECTIFS

1. **Création d'un système intégré de définition et de contrôle de la qualité (SIDCQ)**, soit pour la réalisation de nouvelles procédures décisionnelles et de gestion, soit pour la définition de nouveaux professionnels internes/externes aux EES aptes à gérer et à surveiller



l'ensemble du processus à travers le renforcement des capacités et compétences du personnel académique, administratif et des dirigeants ;

2. **Définition d'un cadre de bonne gouvernance pour promouvoir l'installation d'une cellule de l'e- administration** du système de l'ES qui visera à proposer une structure de gestion financière innovant, performant et plus autonome ;
3. **Engagement d'un leadership à tous les niveaux de l'organisation ainsi qu'une volonté politique** favorisant l'adoption d'une planification stratégique à travers la production des plans d'action ;
4. **Renforcer le rôle de coordination de l'université par rapport à l'ensemble des établissements qui la composent**, en faisant de l'université un véritable centre de mutualisation pour la formation et l'administration des établissements dans le nouveau contexte de l'autonomie ;
5. **Agir sur les politiques futures pour consolider, améliorer et développer des nouveaux mécanismes d'assurance qualité**. Des recommandations seront préparées à partir des expériences acquises pendant l'implémentation du projet et adressées aux groupes d'intérêt et aux autorités politiques nationales, régionales et internationales compétentes

DUREE DU PROJET

Début : 15 Octobre 2017 – Fin : 14 Octobre 2020

PARTENARIAT ET ROLES DES PARTENAIRES

NO. PARTENAIRE	ROLE	NOM DU PARTENAIRE	PAYS
P1	Coordinateur de Projet WP 8 leader WP 7 co-leader	Union des Universités de la Méditerranée - UNIMED	Italie
P2	WP 2 leader	Università di Siena - UNISI	Italie
P3	WP 4 co-leader	Università degli studi di Roma "La Sapienza" – Uniroma1	Italie
P4	WP 6 co-leader	Centro Studi e iniziative europeo - CESIE	Italie
P5	WP 1 leader	Université Paris 1 Panthéon-Sorbonne - UP1	France
P6	WP 3 leader	Universitat de Barcelona - UB	Espagne



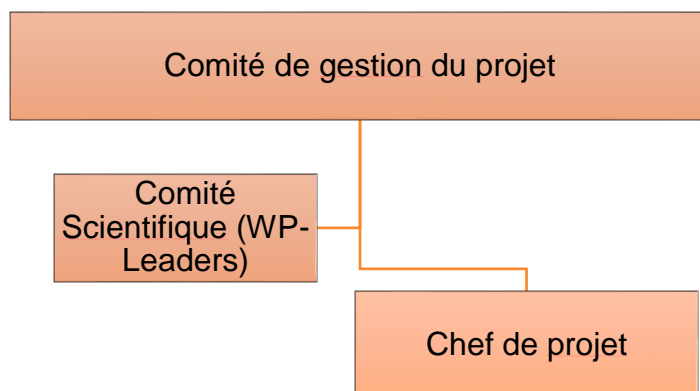
P7	Partenaire	Université de Tunis - UT	Tunisie
P8	WP 4 leader	Université de Tunis El Manar - UTM	Tunisie
P9	WP 7 leader	Université de Carthage - UCAR	Tunisie
P10	WP 2 co-leader	Université de Sousse - USo	Tunisie
P11	WP 6 leader	Université de Sfax - USf	Tunisie
P12	Partenaire	Université de Gabes - UNIVGB	Tunisie
P13	WP 1 co-leader	Université de la Manouba	Tunisie
P14	WP 5 leader	Université de Monastir - UM	Tunisie
P15	WP 3 co-leader	Université Virtuelle de Tunis - UVT	Tunisie
P16	Partenaire	Université de Kairouan – UK	Tunisie
P17	Partenaire	Université de Gafsa - UGAF	Tunisie
P18	Partenaire	Université de Jendouba - UJ	Tunisie
P19	Partenaire	Université Ez-zitouna – UZ	Tunisie
P20	WP 5 co-leader	Ministère de l'Enseignement supérieure et de la Recherche Scientifique - MESRS	Tunisie
P21	Partenaire	Instance Nationale de l'Evaluation, de l'Assurance Qualité et de l'Accréditation - IEAQA	Tunisie

STRUCTURES ET ORGANIGRAMME DU PROJET

Structure de Gestion

La structure de gestion du projet est organisée en trois organes principaux :





- **Chef de projet (CP)** : nommé par UNIMED, assure **l'exécution d'un projet de qualité** en fournissant les compétences nécessaires pour gérer les initiatives. Sa mission principale est la gestion du projet et la **supervision globale des activités**. Il est responsable de la direction de tous les aspects, travail technique, administration, contrôle, planification, progrès, révision et rapports et il interagit sur une base régulière avec les CS pour s'assurer que le travail technique soit effectué conformément aux dispositions prévues dans la description du travail et dans les délais prévus.
- **Comité de gestion (CG)** : composé par un représentant de chaque partenaire. Le CG décide des **propositions et questions stratégiques**, tels que : modifications de la convention de subvention, l'acceptation de nouveaux participants, changements dans la répartition du budget entre les partenaires du projet et toute autre mesure corrective.
- **Comité scientifique (CS)** : composé par les coordinateurs de chaque WP. Le CS assure la **cohérence de l'orientation stratégique** du projet. Les décisions proposées par le CS doivent être considérées comme des recommandations du projet et doivent être examinées par le CG.

Les lots de travail du projet

Les lots de travail sont des ensembles d'activités qui participent à l'atteinte du même but dans le projet ou à la réalisation d'un résultat.

NO. LOT DE TRAVAIL	TYPE D'ACTIVITE	TITRE DU LOT DE TRAVAIL
WP1	Préparation	Préparation et recherche



WP2	Développement	Formation de Formateurs pour le personnel universitaire en matière d'assurance qualité et de planification stratégique
WP3	Développement	Modernisation du système de communication et information avec l'usage des TICs et développement d'une cellule l'e-administration pour une bonne gestion financière et technique
WP4	Développement	Elaboration d'un manuel de qualité et Production de plans d'action pour la définition d'un projet d'établissement sur la bonne gouvernance au niveau institutionnel
WP5	Développement	Développement de bureaux de pilotage pour l'exécution des Plan d'Actions et Recommandations pour une meilleure autonomie des universités
WP6	Assurance et contrôle de la qualité (plan qualité)	Contrôle de la qualité du projet
WP7	Diffusion et exploitation des résultats	Diffusion et l'exploitation des résultats
WP8	Gestion	Gestion

LES RESULTATS DU PROJET

Chaque lot de travail produit un ou plusieurs résultats qui sont définis ci-dessous :

NO. LOT DE TRAVAIL	RESULTAT	DATE D'ECHEANCE	LANGUES
WP1	1.1 Rapport sur la recherche et résultats des auto-évaluations	31-05-2018	Français
	1.2 Compendium des bonnes pratiques sur les mécanismes d'assurance qualité	30-06-2018	Français, Arabe, Anglais
WP2	2.1 Rapport de la formation de base	30-06-2019	Français
	2.2 Rapports des trois ateliers de formation à l'échelle locale	30-09-2019	Français
WP3	3.1 Base de données sur les TICs intégrés dans le système d'information et gestion	31-05-2019	Français
	3.2 Rapports des visites techniques sur terrain	31-12-2019	Français
	3.3 Rapports sur les formations à échelle locale	31-01-2020	Français
	3.4 Cellule e-administration	31-07-2020	Français
WP4	4.1 Manuel de qualité sur les procédures de gestion et planification stratégique destinés aux partenaires du projet	28 -02-2020	Arabe, Français
	4.2 Plans d'actions définis	30-04-2020	Français
	4.3 Rapport de l'atelier consultatif	30-09-2020	Français



WP5	5.1 Ouverture des bureaux de pilotage pour l'exécution des Plans d'Action	30-06-2020	Français
	5.2 Rapports de 2 sessions informatives et formatrices avec les Ministères	30-09-2020	Français
	5.3 Livre blanc avec les recommandations	30-09-2020	Français
WP6	6.1 Comité de Contrôle de la Qualité du projet	30-11-2017	Français
	6.2 Plan de qualité et d'évaluation	14-02-2018	Français
	6.3 Evaluations et rapports internes intérimaires de la qualité des résultats de chaque WP incluant des propositions et des recommandations pour améliorer la qualité.	14-04-2018 ; 14-10-2018 ; 14-04-2019 ; 14-10-2019 ; 14-04-2020	Français
	6.4 Rapport intérimaire sur la qualité (externe)	14-04-2020	Français
	6.5 Rapport final sur la qualité (interne et externe)	14-10-2020	Français
WP7	7.1 Plan de diffusion et d'exploitation	14-02-2018	Français
	7.2 Matériel pour la présentation du projet	14-02-2018	Français, Arabe, Anglais
	7.3 Site web du projet et profil du projet dans les réseaux sociaux	14-06-2018	Français, Arabe, Anglais
	7.4 Vidéo promotionnel sur les activités et les résultats du projet	14-11-2019 ; 14-10-2020	Français, Arabe, Anglais
	7.5 Publication online des meilleures pratiques et des présentations électroniques projetées lors des séminaires de formation	14-04-2018 ; 14-11-2018 ; 14-05-2019 ; 14-11-2020	Français
	7.6 Articles, communiqués et conférences de presse à niveau national et international	14-11-2017 ; 14-04-2017 ; 4-11-2018 ; 14-05-2019 ; 14-11-2019 ; 14-01-2020 ; 14-10-2020	Français, Arabe, Anglais
	7.7 Rapports sur les activités d'identification et de promotion du projet auprès des groupes d'intérêt externes et registre des demandes d'adhésion (externes au projet) au groupe de travail sAGESSE	14-05-2019 ; 14-01-2020 ; 14-10-2020	Français
	7.8 Présentation du projet aux groupes d'intérêt pendant les séances d'information organisées dans le cadre des ateliers à l'échelle locale et lors des événements internationaux	14-04-2019 ; 14-10-2019 ; 14-04-2020	Français, Arabe
	7.9 Evènement final de diffusion et exploitation	14-10-2019	Français
WP8	8.1 Manuel sur les procédures de gestions du projet adressé aux partenaires du projet	14-06-2018	Français



	8.2 Rapports intérimaires et final sur les résultats des WPs	14-10-2018 ; 14-04-2019 ; 14-12-2019 ; 14-03-2020 ; 14-09-2020	Français
	8.3 Rapports des réunions du projet : rapports de la réunion de lancement du projet, rapports des réunions intérimaires, rapport de la réunion de fin de projet, rapports des réunions virtuelles	14-12-2017 ; 14-04-2018 ; 14-11-2018 ; 14-01-2019 (v); 14-05-2019 ; 14-09-2019 (v); 14-01-2020 ; 14-04-2020 (v); 14-10-2020	Français

INTRODUCTION ET OBJECTIF DU CONTROLE QUALITE

Dans un projet, les mesures d'Assurance et contrôle de la qualité garantissent la qualité des résultats du projet et la qualité des méthodes et procédures utilisées pour gérer le cycle de vie du projet et pour développer ces résultats. Le Plan Qualité définit les dispositions spécifiques prises pour garantir la gestion efficace de projet et la conformité des produits livrés avec les attentes et les objectifs du projet.

REFERENCES POUR LA QUALITE DANS SAGESSE

SAGESSE est un projet financé par la Commission européenne dans le cadre du Programme Erasmus+ sous l'Action Clé « Renforcement des compétences des universités ». Ces projets de coopération soutiennent la modernisation des systèmes d'enseignement supérieur des pays partenaires du voisinage de l'est et du sud, des Balkans occidentaux, de l'Asie Centrale, de la Russie, de l'Asie, de l'Amérique Latine et des pays de la Zone Afrique-Caraïbe-Pacifique et de la zone Irak, Iran, Yemen, et sont basés sur un partenariat multilatéral des établissements d'enseignement supérieur de l'Union européenne et des pays partenaires tant que partenaires non universitaires associés au projet afin de renforcer les liens avec la société.

Pour faciliter la compréhension commune de ce qu'est « qualité » dans le projet et fournir des points de référence, dans le projet SAGESSE on utilise des outils et des mesures qui sont déjà définis à niveau européen et plusieurs documents :



- Le **formulaire de candidature** Erasmus+ qui décrit toute l'action;
- Les documents et conventions européens :
 - le [Cadre Européen de Référence Assurance Qualité](#) (CERAQ) définit les critères communs pour l'amélioration des systèmes d'enseignement et de formation professionnels dans les pays de l'UE dans le respect de leurs approches nationales ;
 - les [Références et lignes directrices pour l'assurance qualité dans l'espace européen de l'enseignement supérieur](#) (ESG) sont des lignes directrices proposés par l'Association européenne pour la garantie de la qualité dans l'enseignement supérieur (ENQA) et d'autres associations, et adaptés par les ministres de l'enseignement supérieur en 2005, qui ont pour objectif de contribuer à une compréhension commune de l'assurance qualité en matière d'apprentissage et d'enseignement, au-delà des frontières et par toutes les parties prenantes ;
 - le [Processus de Bologne](#), commencé en 1999 avec la signature de la Déclaration de Bologne, est un ensemble de réformes visant à l'approchement des systèmes d'enseignement supérieur en Europe pour créer un Espace européen de l'enseignement supérieur.

OBJECTIFS DU LOT 6 ET DU PLAN QUALITE

La stratégie pour le contrôle de la qualité du projet s'appuie sur les mesures suivantes :

- **Évaluation des résultats du projet grâce à l'établissement d'un Comité de Contrôle de la Qualité (CCQ)** composé d'un membre par partenaire. Le Comité de Contrôle de la Qualité sera l'organe stratégique responsable de l'évaluation de la qualité des résultats prévus et approuvera ces résultats en référence aux indicateurs qualitatifs et quantitatifs de progrès.
- **Obtention de commentaires et feedback sur la qualité des activités de formation et des services fournis aux participants ;**
- **Réalisation d'observations directes et supervision** par le partenaire responsable des activités d'évaluation et contrôle, avec la participation des membres du personnel de l'équipe évaluateur dans les activités du projet et activités de formation avec l'objectif de faire une évaluation présentielle (en plus des commentaires des participants);
- **Évaluation externe intérimaire et finale.** L'évaluateur externe sera sous-traité pour mener l'évaluation externe de la qualité du projet. Cet expert évaluera les progrès et les succès des



activités par rapport aux indicateurs du projet et proposera des actions pour améliorer l'efficacité globale des résultats.

L'ÉVALUATION DANS SAGESSE

Evaluation Interne

Les procédures d'assurance de la qualité comprennent un **système interne d'évaluation par des pairs** : les résultats intermédiaires et les résultats attendus devront être validés par les partenaires du projet différents de ceux qui devaient exécuter la tâche.

L'évaluation interne est liée au niveau d'atteinte des résultats et donc, aux objectifs du projet. Ceci comprend l'évaluation de :

- L'efficacité de la méthodologie pour l'identification des meilleures pratiques et la qualité des résultats ;
- L'efficacité de la méthodologie de la formation et la qualité des contenus ;
- La satisfaction des bénéficiaires de la formation ;
- Les objectifs fixés concernant les nombre de mobilités pilotes et d'actions d'internationalisation à domicile prévues ;
- La satisfaction des bénéficiaires des actions pilotes ;
- La durabilité du projet ;
- Possibilité de reproduire la méthodologie des séminaires de formation et le contenu ;
- La transférabilité des résultats à différents groupes cibles.

Indicateurs pour l'évaluation interne

Les indicateurs et les outils suivantes sont utilisé afin de déterminer l'atteinte des objectifs du projet SAGESSE:



OBJECTIF ELARGI : <i>Quel est l'objectif élargi et global auquel le projet contribuera?</i>	INDICATEURS DE PROGRESSION: <i>Quels sont les indicateurs clés correspondant à l'objectif élargi?</i>	COMMENT LES INDICATEURS SERONT-ILS MESURES: <i>Quelles sont les sources d'information sur ces indicateurs?</i>
<p>Le projet vise à contribuer à la modernisation de la gestion de l'enseignement supérieur et amélioration de la gouvernance en Tunisie, en renforçant les mécanismes d'assurance qualité de la formation universitaire et de la gestion financière des EES et également optimisant la gestion des ressources.</p>	<ul style="list-style-type: none"> ▪ Le cadre de bonne gouvernance proposé devient un modèle pour l'adoption et l'échange dans le pays et est configuré pour avoir une continuité au-delà de la durée de vie du projet. ▪ Les universités tunisiennes ont adopté de nouveaux et performants mécanismes d'assurance qualité. ▪ Le groupe de travail sAGESSE devient un think-tank, dynamique, active, et participative et une plateforme pour l'échange permanente en matière de gouvernance. 	<p>Etudes et statistiques officielles sur la mise en œuvre de mécanismes de bonne gouvernance et qualité.</p> <p>Les recommandations du groupe de travail sAGESSE sont prises en considération pour le développement d'un cadre de bonne gouvernance transférable et durable.</p> <p>Questionnaires de satisfactions des bénéficiaires des activités de formation de formateurs; prise en compte des commentaires et des expériences pour définir et actualiser le cadre de gouvernance sAGESSE .</p> <p>Registres des demandes d'adhésion au groupe de travail sAGESSE, profil des intégrant du réseau ; activité des membres du groupe à travers le site web et les réseaux sociaux du projet.</p> <p>Listes de participation aux séminaires et aux activités de formation et d'information.</p> <p>Questionnaires de satisfaction et de consultation et entretiens des bénéficiaires de la formation.</p> <p>Rapports sur le progrès et le développement du projet présentés et approuvés par le Comité de gestion.</p>



OBJECTIF(S) SPECIFIQUE(S) DU PROJET: Quel(s) est (sont) le(s) objectif(s) spécifique(s) que le projet pourra réaliser ?	INDICATEURS DE PROGRESSION: Quels sont les indicateurs quantitatifs et qualitatifs démontrant que le(s) objectif(s) spécifique(s) du projet a(ont) été atteint(s) et jusqu'où?	COMMENT LES INDICATEURS SERONT-ILS MESURES: Quelles sont les sources d'informations existantes et pouvant être collectées? Quelles sont les méthodes requises pour obtenir ces informations?
<ul style="list-style-type: none"> ▪ La création d'un système intégré de définition et de contrôle de la qualité (SIDCQ) impliquant l'ensemble de l'organisation soit pour la réalisation de nouvelles procédures décisionnelles et de gestion, soit pour la définition de nouveaux professionnels internes/externes aux EES aptes à gérer et à surveiller l'ensemble du processus à travers le renforcement des capacités et compétences du personnel académique, administratif et de dirigeants ; ▪ La définition d'un cadre de bonne gouvernance pour promouvoir l'installation d'une cellule de l'e-administration du système de l'ES qui visera à proposer une structure de gestion financière innovant, performant et plus autonome ; ▪ L'engagement d'un leadership à tous les niveaux de l'organisation ainsi qu'une volonté politique pour appuyer le processus de décentralisation de la gestion en capitalisant une expertise et expériences des EES dans l'exercice de l'assurance qualité favorisant l'adoption d'une planification stratégique à travers la production des plans d'action ; ▪ Agir sur les politiques futures pour consolider, améliorer et développer des nouveaux mécanismes d'assurance qualité. Des recommandations seront 	<ul style="list-style-type: none"> ▪ Le cadre de gouvernance est prêt dans le temps prévu de même que ses révisions périodiques, tenant compte des bonnes pratiques dans le cadre de la gouvernance internationale M18 ▪ N. 65 personnes (des trois secteurs cibles) bénéficient de la formation des formateurs en matière d'assurance qualité; >90% des activités de formation sont accomplies à M21. ▪ Renforcement qualitative des capacités du personnel académique et administratif des EES. ▪ >N.26 personnes des EES de la Tunisie participent à la formation de base et aux 3 séminaires de formation des formateurs et sont formées; N.26 personnes du service financier des EES des pays partenaires complètent leur formation avec les visites de formation et d'échange des bonnes pratiques > 70% intègrent le groupe de travail SAGESSE et relevances des profils intégrant le groupe de travail SAGESSE. ▪ >N.15 personnes (>N.195 personnes au total) du groupe cible « société » sont informés par chaque EES des pays partenaires lors des activités d'information des ateliers de formation à échelle locale 	<p>N. des rapports et des publications en ligne des bonnes pratiques sélectionnées</p> <p>Qualité et quantité des bonnes pratiques rapportées</p> <p>N.de modifications apportées au cadre de gouvernance et temps de réalisation des modifications</p> <p>Questionnaires de satisfaction des bénéficiaires des activités de formation de formateurs</p> <p>Rapports sur l'implémentation des toutes les formations</p> <p>Questionnaires de satisfaction des participants à l'atelier consultatif du WP4</p> <p>Listes de participants de la formation de base, des séminaires de formation, des visites de formation et d'échange des bonnes pratiques et des ateliers de formation à échelle locale</p> <p>Questionnaires de satisfaction des bénéficiaires de la formation modulaire, des séminaires de formation, des visites de formation et d'échange des bonnes pratiques et des ateliers à échelle locale</p>



<p>préparées à partir des expériences acquises pendant l'implémentation du projet et adressées aux groupes d'intérêt et aux autorités politiques nationales, régionales et internationales compétentes pour qu'elles soient prises en compte et servent à éliminer des barrières et à faciliter l'échange et la gestion du système de l'ES</p>	<ul style="list-style-type: none"> Les recommandations sur le modèle de bonne gouvernance sont prêtes dans les temps prévus (M35) et elles arrivent aux autorités compétentes et aux groupes d'intérêts clés identifiés. 	<p>N. de demandes d'adhésion au groupe sAGESSE</p>
		<p>Rapports sur le progrès et le développement du projet, rapports sur la qualité présentés et approuvés par le CG et rapport finaux du projet</p>

NO. LOT DE TRAVAIL	RESULTATS (INTANGIBLES) ET PRODUITS (TANGIBLES): <i>Veillez fournir la liste (alinéa par alinéa) des RESULTATS concrets (groupés en lots) aboutissant à(aux) l'objectif(s) spécifique(s):</i>	INDICATEURS DE PROGRESSION: <i>Quels sont les indicateurs permettant de mesurer si et jusqu'où le projet a atteint les résultats et effets envisagés?</i>	COMMENT LES INDICATEURS SERONT-ILS MESURES: <i>Quelles sont les sources d'informations sur ces indicateurs?</i>
WP1	1.1 Rapport sur la recherche et résultats des auto-évaluations	Méthodologie pour l'identification et sélection des bonnes pratiques prête dans le temps prévu (M8)	Qualité et quantité des meilleures pratiques rapportées
	1.2 Compendium des bonnes pratiques sur les mécanismes d'assurance qualité		<p>N. des rapports et des publications en ligne des meilleures pratiques sélectionnées</p> <p>Rapports sur le progrès et le développement du projet présentés et approuvés par le CG</p>
WP2	2.1 Rapport de la formation de base	<ul style="list-style-type: none"> N.26 personnes (dirigeants, personnel académique et non-académique) des EES tunisiens participent à la formation de base N. 65 personnes au aux 3 séminaires de formation des formateurs à l'échelle locale et sont formées La formation de base (M21) et les ateliers de formation à l'échelle locale sont organisé dans le temps prévu (M224) 	<p>Rapports sur le progrès et le développement du projet présentés et approuvés par le CG</p>
	2.2 Rapports des trois ateliers de formation à l'échelle locale		



WP3	3.1 Base de données sur les TICs intégrés dans le système d'information et gestion	<ul style="list-style-type: none"> ▪ N. 26 personnes du service financier des EES tunisiens complètent leur formation avec les visites techniques sur terrain et de formation ▪ >N.130 personnes au total du personnel académique et non académique de EEs de la Tunisie sont formées dans les ateliers de formation à l'échelle locale et le visite techniques sur terrain; ▪ La formation de base (M21), et les ateliers à échelle locale (M24) organisés dans les temps prévus 	Listes de participants de la formation modulaire, des séminaires de formation, des visites de formation et d'échange des bonnes pratiques et des ateliers de formation à échelle locale
	3.2 Rapports des visites techniques sur terrain		Questionnaires de satisfaction des bénéficiaires de la formation modulaire, des séminaires de formation et d'échange des bonnes pratiques et des ateliers à échelle locale
	3.3 Rapports sur les formations à échelle locale		Rapports sur le progrès et le développement du projet présentés et approuvés par le CG
	3.4 Cellule e-administration		
WP4	4.1 Manuel de qualité sur les procédures de gestion et planification stratégique destinés aux partenaires du projet	<ul style="list-style-type: none"> ▪ Rédaction du Manuel en assurance qualité élaboré dans le délai prévue (M27) ▪ N. 13 plan d'actions élaborés ▪ 90% des activité d'implémentation de plan d'action réalisé ▪ Rapports intermédiaires e finaux sur la gouvernance et assurance qualité sont produits dans les temps prévus (M18, M25, M34, M35) ▪ > 36 des personnes des des EES et non EES tunisiennes participent à l'atelier consultatif pour discuter sur les plans d'action 	Rapports sur la préparation et sur l'implémentation du cadre de coopération
	4.2 Plans d'actions définis		Rapports intermédiaires et finaux sur l'implémentation des activités pilotes, incluant: registres de demandes des bénéficiaires potentiels pour participer aux activités pilotes, PV délibérant sur la sélection des participants, listes de participants définitives, rapports individuels des bénéficiaires des activités pilotes et certificats de participation.
	4.3 Rapport de l'atelier consultatif		Questionnaires de satisfaction des bénéficiaires des activités pilotes
			Rapports sur le progrès et le développement du projet présentés et approuvés par le CG



WP5	5.1 Ouverture des bureaux de pilotage pour l'exécution des Plans d'Action	> 8% des universités tunisiennes sont capables d'ouvrir leur bureau de pilotage pour monitorer le suivi de 13 plan d'action.	N. de demandes d'adhésion au groupe sAGESSE
	5.2 Rapports de 2 sessions informatives et formatrices avec les Ministères		Participation effective des membres du groupe de travail sAGESSE sur le site web et sur les réseaux sociaux du projet
	5.3 Livre blanc avec les recommandations		Rapports sur l'implémentation des événements sur l'échange social et culturel
			Questionnaires de satisfaction des participants aux événements sur l'échange social et culturel
			Rapports sur le progrès et le développement du projet

Les lots de travail n. 6: « Contrôle de qualité du projet », 7: « Diffusion et l'exploitation des résultats » et 8: « Gestion » sont des lots transversaux, c'est-à-dire qu'ils sont fonctionnels à d'autres lots dans le projet et/ou à la gestion même du projet et qu'ils vont tout-au-long la durée du projet.

Roles et responsabilités

Les coordinateurs du lot de travail

L'**Université de Sfax** (leader du WP) et **CESIE** (co-leader du WP) seront en charge de la réussite de l'Assurance et Contrôle Qualité du projet sAGESSE et de l'implication de tous les partenaires. Ils prépareront :

- des rapports réguliers,
- un rapport à mi-parcours
- et un rapport final

sur les activités d'évaluation.



Le Comité de Control de la Qualité du projet

Le **Comité de Control de la Qualité du projet (CCQ)** sera l'organe stratégique en charge du contrôle et surveillance interne et approuvera la qualité des résultats prévus en référence aux indicateurs qualitatifs et quantitatifs de progrès (Matrice de Cadre Logique). Le CCQ évaluera les résultats du projet pendant l'exécution des activités et à la fin des travaux.

Mission

Le CCQ définira des indicateurs et des procédures de suivi dans le Plan Qualité et évaluation, préparera des outils tels que des questionnaires et des grilles pour l'évaluation des activités et des résultats, et préparera des rapports réguliers sur la qualité du projet. Le CCQ agira selon un système d'examen par les pairs internes au projet de sorte que les résultats intermédiaires et les résultats attendus devront être validés par des partenaires du projet différents de ceux ayant exécuté la tâche.

Fonctionnement

Il se réunira virtuellement deux fois à l'année et les travaux se développeront principalement par courriel.

Le CCQ organisera une réunion supplémentaire et définira des mesures d'adaptation si les résultats du projet ne sont pas accomplis dans la période prévue ou avec la qualité espérée. En cas de non-conformité avec les normes de qualité attendues, cela se traduira par une alerte de gestion, qui peut éventuellement conduire à des actions correctives.

Composition

Le CCQ sera composé d'un membre par partenaire.

NO. PARTENAIRE	NOM DU PARTENAIRE	PERSONNE CHARGÉE	ADRESSE EMAIL
P1	Union des Universités de la Méditerranée - UNIMED	Paola ROMANO	
P2	Università di Siena - UNISI	Anna PRATESI	euprograms@unisi.it
P3	Università degli studi di Roma "La Sapienza" – Uniroma1	Andrea CARTENY	andrea.carteny@uniroma1.it



P4	CESIE	Alessia VALENTI	alessia.valenti@cesie.org
P5	Université Paris 1 Panthéon-Sorbonne - UP1	Claire JEANNET	maghreb@univ-paris1.fr
P6	Universitat de Barcelona - UB	Nicolas PATRICI	npatrici@ub.edu
P7	Université de Tunis - UT	***	***
P8	Université de Tunis El Manar - UTM	Adnene BEN FADHL	bfa1955@gmail.com
P9	Université de Carthage - UCAR	Tahar JALLOULI	tahar.jallouli@gmail.com
P10	Université de Sousse - USo	Ali MTIRAOUI	ali.mtiraoui@gmail.com
P11	Université de Sfax - USf	Fatma GHORBEL	fatma.ghorbel@usf.tn
P12	Université de Gabes - UNIVGB	Mehrez ROMDHANE	mehrez.romdhane1965@gmail.com
P13	Université de la Manouba	***	***
P14	Université de Monastir - UM	Samia TRIMECH	trimech_samia@yahoo.com
P15	Université Virtuelle de Tunis - UVT	Béchir ALLOUCHE	bechir.allouch@uvt.tn
P16	Université de Kairouan – UK	Mouelhi Mouhamed HABIB	m2mouelhi@yahoo.fr
P17	Université de Gafsa - UGAF	***	***
P18	Université de Jendouba - UJ	Jacqueline BACHA	jacquelinebacha@yahoo.fr
P19	Université Ez-zitouna – UZ	***	***
P20	Ministère de l'Enseignement supérieure et de la Recherche Scientifique - MESRS	Sana FENINA	sanafenina.dgru@gmail.com
P21	Instance Nationale de l'Evaluation, de l'Assurance Qualité et de l'Accréditation - IEAQA	Mounir BEN ACHOUR	benachourmounir@gmail.com

Planning des réunions

NO. REUNION	DATES PREVISIONNELLES	SUJET
1		



2		
3		
4		
5		
6		

Les partenaires du projet

La collaboration et l'implication de tous les partenaires a particulièrement été recherchée dans ce projet. Même si l'Université de Sfax et CESIE sont leader et co-leader du WP6 Assurance et Contrôle de la Qualité du projet sAGESSE, tous les partenaires sont responsables du suivi du Plan Qualité et de relever directement des WP leaders et le Chef de projet dans le cas où le Plan Qualité soit différent de la réalité ou ne soit pas suivi. Tous les partenaires seront tenus de remplir des rapports périodiques afin de suivre régulièrement les progrès du projet en termes de dépenses, activités réalisées et résultats obtenus.

Critères et méthodes de l'évaluation interne

Répartition de taches

NO. LOT DE TRAVAIL	TACHES	RESPONSABLE	IMPLIQUÉ (Révision, Feedback)	PARTICIPANTS
WP1 WP2 WP3 WP4 WP5				
WP2 WP3 WP4 WP5	Listes de participants de la formation modulaire, des séminaires de formation, des visites de formation et d'échange des bonnes pratiques et des ateliers de formation à échelle locale	Le partenaire responsable de la formation/du séminaire/de la visite/de l'atelier de formation	UNIMED ; Université de Carthage – UCAR	Tous les partenaires



	Questionnaires de satisfaction des bénéficiaires de : <ul style="list-style-type: none"> ▪ la formation modulaire ▪ les séminaires de formation ▪ les visites de formation et d'échange des bonnes pratiques ▪ des ateliers à échelle locale ▪ les activités pilotes ▪ événements sur l'échange social et culturel 	Activités à l'étranger : CESIE ; WP leaders	Université de Sfax – Usf ; UNIMED	Tous les partenaires
		Activités en Tunisie : Université de Sfax – Usf ; WP leaders	CESIE ; UNIMED	Tous les partenaires
	Reports évaluation de : <ul style="list-style-type: none"> ▪ la formation modulaire ▪ les séminaires de formation ▪ les visites de formation et d'échange des bonnes pratiques ▪ les ateliers à échelle locale 	Activités à l'étranger : CESIE ; WP leaders	Université de Sfax – Usf ; UNIMED	-
	les activités pilotes	Activités en Tunisie : Université de Sfax – Usf ; WP leaders	CESIE ; UNIMED	-
WP6	Rapport intérimaire sur la qualité (externe)	Evaluateur externe	Comité de Control de la Qualité du projet (CCQ)	Tous les partenaires
	Rapport final sur la qualité (externe)	Evaluateur externe	Comité de Control de la Qualité du projet (CCQ)	Tous les partenaires
	Rapport intérimaire sur la qualité + recommandations	Université de Sfax – Usf	CESIE ; UNIMED	Comité de Control de la Qualité du projet (CCQ)
	Rapport final sur la qualité	Université de Sfax – Usf	CESIE ; UNIMED	Comité de Control de la Qualité du projet (CCQ)
WP8	Questionnaire pour l'évaluation de la réunion de lancement du projet	CESIE	Université de Sfax – Usf ; UNIMED	Tous les partenaires
	Report évaluation de la réunion de lancement du projet	CESIE	Université de Sfax – Usf ; UNIMED	-



	Questionnaire évaluation réunions de gestion du projet	CESIE	Université de Sfax – Usf ; UNIMED	Tous les partenaires
	Report évaluation réunions de gestion du projet	CESIE	Université de Sfax – Usf ; UNIMED	-

Planning pour l'évaluation

NO. REPORT	DATES D'EVALUATION (PREVISIONNELLES)	
1		
2		
3		
4		

Evaluation Externe

Un **évaluateur/expert externe** évaluera les progrès et les succès des activités par rapport aux indicateurs du projet et proposera des actions pour améliorer l'efficacité globale des résultats. Il analysera et interprétera les données sur le projet afin d'identifier l'accomplissement des résultats et les points de faiblesse et documentera dans des rapports le statut du projet et formulera des recommandations.

Mission

L'expert de qualité externe sera responsable de :

- Définir des indicateurs de qualité et des procédures de suivi;
- Concevoir et présenter des questionnaires et des grilles pour évaluer les réunions plénières de projet et la gestion globale;
- Collecter les données et les analyser;
- Elaborer des rapports d'évaluation incluant des recommandations.

L'évaluateur externe produira :



- un **rapport intérimaire (mi-parcours)** avec son évaluation des résultats et de progrès du projet. Ce rapport sera adressé au Comité de gestion et inclura des propositions, des recommandations et/ou des mesures correctives en cas de besoin.
- un **rapport final** sur la qualité des activités et des résultats du projet, basés sur les indicateurs établis et sur les informations que tous les partenaires devront fournir dans ce sens.

Procédure de sélection

TACHE	RESPONSABLE	IMPLIQUÉ (Révision, Feedback)	PARTICIPANTS
Production appel à candidatures	Université de Sfax – Usf	CESIE ; UNIMED	-
Publication appel à candidatures	Université de Sfax – Usf CESIE	UNIMED	Tous les partenaires
Présélection candidatures	Université de Sfax – Usf CESIE UNIMED	Université de Sfax – Usf ; CESIE ; UNIMED	-
Sélection candidatures	Comité de Control de la Qualité du projet (CCQ)	Université de Sfax – Usf ; CESIE ; UNIMED	-

